



Influencers

**Podręcznik kursu doskonalenia
zawodowego**



Influencers

Online social entrepreneurship to foster inclusion of young
people living with a disability or a long-term health condition

Spis treści

Powitanie	2
Projekt Influencers	2
O projekcie	2
Konsorcjum	3
Wyniki projektu	4
Być influencerem/influencerką	6
Kim jest influencer/-ka ?	5
Zagrożenie w sieci	7
Powszechne zagrożenia	7
Jak być bezpiecznym w sieci	6
Nauka online	7
Korzystanie z zasobów sieciowych	10
Rozkład materiału dla Przedsiębiorczości Społecznej Online	8
Rozkład materiału kursu sprawności w zakresie mediów cyfrowych i społecznych	12
Trening eksploatacyjny (in service)	21
Portal e-learningowy	Błąd! Nie zdefiniowano zakładki.
Aneks – Podsumowanie treści ćwiczeń	29



Powitanie

Podręcznik służy wsparciu młodych profesjonalistów i powstał w celu dostarczenia im rozkładów materiału do kursów “Przedsiębiorstwo Społeczne Online” i “Media cyfrowe i społecznościowe”, opracowanych w ramach projektu finansowanego przez program Erasmus+ w Unii Europejskiej.

Rozkłady materiału zajęć opracowane w ramach projektu Influencers skupiają swą uwagę na korzystaniu z prowadzenia przedsiębiorstwa społecznego za pośrednictwem sieci internetowej, jako sposobu włączania młodych ludzi z niepełnosprawnościami lub chorobami przewlekłymi w życie społeczne. Rozkłady materiałów projektu Influencers prezentują pomoce dotyczące tematów takich, jak między innymi przedsiębiorczość społeczna prowadzona online oraz jej potencjał w roli mechanizmu inkluzji; kreatywne myślenie i budowanie pewności siebie; nauka generowania i oceny pomysłów na przedsiębiorstwo społeczne w sieci; oraz bezpieczne angażowanie się w działania online i bezpieczeństwo w sieci jako takiej.

Ten podręcznik zapewni ci, jako młodemu profesjonalistce/profesjonalistce, przygotowanie do pracy z wykorzystaniem tych zasobów oraz pomoże zrozumieć jakie korzyści płyną z e-learningu dla młodych ludzi z niepełnosprawnościami lub chorobą przewlekłą/nieuleczalną, a także ofiarą jakich zagrożeń można paść w sieci.

Projekt *Influencers*

O projekcie

Projekt Influencers postrzega **Przedsiębiorczość społeczną prowadzoną w sieci** jako niezwykle ważny pomost - narzędzie inkluzji młodych, żyjących na marginesie głównego nurtu społeczeństwa. Dzięki platformom internetowym i mediom społecznościowym tematy włączania i różnorodności mogą dotrzeć i angażować szeroką publiczność. Koncepcja Społecznych Przedsiębiorców Online (społecznych influencerów) oferuje możliwość dzielenia się, wymiany i dyskusji nad tematami społecznymi z większą grupą użytkowników. Przedsiębiorcy społeczni działający online dzielą się osobistym postrzeganiem oraz codziennym doświadczeniem dotyczącym tematyki włączania i dywersyfikacji, ilustrując praktyczne konsekwencje braku (lub zakończonych powodzeniem) aspektów społecznej inkluzji. Takie osobiste podejście do zagadnienia daje liczne szanse nawiązania kontaktu z osobami zainteresowanymi lub już zaangażowanymi w tematy społeczne, zebrania ich i stworzenia (możliwie dużej) grupy followersów.



Wykorzystanie pełnego potencjału możliwości podniesienia tematów związanych z inkluzją oraz różnorodnością na forum publicznym za pośrednictwem Internetu i mediów społecznościowych, wymaga przyjęcia profesjonalnego i strategicznego podejścia, opartego o rozwój kompetencji na wielu polach.

Obejmuje ono rozwój strategii odpowiedniej dla prowadzenia biznesu jako przedsiębiorca społeczny w sieci: czyli jak zdobyć dużą publiczność odbiorców i jak rozwijać swój profil społecznego przedsiębiorcy. Co więcej, istotne jest rozwinięcie kompetencji odnośnie tego, jak skorzystać z benefitów oferowanych przez media sieciowe i media społecznościowe w kompetentny sposób, używając ich w sposób zdrowy i sustainable, bez ryzyka padnięcia ofiarą zagrożeń i utraty bezpieczeństwa w sieci. Projekt Influencers w sposób ustrukturyzowany prezentuje oba obszary: rozwój kompetencji w mediach oraz posługiwanie się internetem, oraz poszerzenie kariery jako przedsiębiorca społeczny działający online.

Konsorcjum

Projekt Influencers wprowadziło sześć organizacji z doświadczeniem w prowadzeniu projektów Erasmus+, w projekcie rozkładu materiału i w pracach z młodymi profesjonalistami, mających przygotować ich do samodzielnego tworzenia różnych rodzajów curricula. Oto uczestniczące organizacje:



Jugendförderverein Parchim/Lübz e.V

Niemcy

www.jfv-pch.de



The Rural Hub CLG

Irlandia

www.theruralhub.ie





INNOVADE LI LTD

Cypr

www.innovade.eu



Solution: solidarity & inclusion

Francja

www.asso-solution.eu



Rightchallenge – Associação

Portugalia

www.rightchallenge.org



Stowarzyszenie Aktywne Kobiety

Polska

www.aktywnekobiety.org.pl

Rezultaty projektu

W celu promowania inkluzji młodych ludzi z niepełnosprawnością lub chorobami przewlekłymi, projekt Influencers ma stworzyć i powszechnie udostępnić cztery Wymieniono je poniżej, natomiast tutaj zostaną szerzej objaśnione dalej.

IO1. Przedsiębiorczość Społeczna online - Curriculum

IO2. Znajomość mediów cyfrowych i społecznościowych - Curriculum

IO3. Trening eksploatacyjny (in-service)



IO4. Portal e-learningowy



Być influencerem/-ką

Kim jest influencer/-ka?

Pierwszym skojarzeniem, jakie przychodzi nam do głowy, gdy słyszymy określenie “influencer/-ka” jest osoba, która postuje w mediach społecznościowych na temat swojego życia, a posty te mają dużą liczbę osób obserwujących. Dzięki swojej popularności, influencerz/-rki otrzymują wiele propozycji współpracy od różnych marek, które chcą skorzystać z ich mocy wpływu w celu rozreklamowania swoich produktów.

Jednak, bycie influencerem/-ką jest czymś więcej niż to. **Coraz większa liczba influencerów/-ek używa swoich platform, aby podnosić świadomość kwestii społecznych.** Według badania przeprowadzonego przez Mavrck (2020), “od początku 2020 roku, 78% [influencerów/-ek biorących udział w badaniu] dzieli się swoimi treściami, które w specyficzny sposób odnoszą się do kwestii różnorodności lub społecznej niesprawiedliwości. Dodatkowo, niemal wszyscy respondenci (93%) oznajmili, że mogliby zaangażować się we współpracę, jeśli te kampanie zawierałyby powiadomienia związane z tematyką niesprawiedliwości społecznej, z którą się utożsamiają”.

Obecnie trudno jest znaleźć popularnego influencera/-kę, którzy nie zdecydowaliby się na reklamę produktów, które są w zgodzie z wyznawanymi przez nich wartościami lub popieraną sprawą. **Media społecznościowe stają się platformą opowiadającą się za różnorodnością, równością i inkluzją, a influencerzy odgrywają dużą rolę w budowaniu świadomości kwestii społecznych.**

Z tego właśnie powodu, platformy internetowe także stają się miejscem wsparcia młodych ludzi żyjących z niepełnosprawnością lub chorobą przewlekłą. ZA pośrednictwem mediów społecznościowych, ta młodzież może znaleźć miejsce, w którym można dzielić się swoimi historiami i wprowadzać zmianę wiodącą do polepszenia życia. Mogą oddawać głos innymi, którzy identyfikują się z nimi i którzy identyfikują się z nimi i codziennie przeżywają podobne doświadczenia.

Wspaniałym przykładem skutecznej influencerki jest Tess Daly. Ta 32-latką cierpi na rdzeniowy zanik mięśni, chorobę która wpływa na układ nerwowy i motorykę mięśni prowadząc stopniowo do utraty siły i utraty siły mięśni. Daly wykorzystuje swoją platformę by dzielić się swoimi tutorialami dotyczącymi makijażu i inspirować inne osoby do tego, by nie pozwalały, by ograniczyła je ich niepełnosprawność. Zdaniem Daly, “Tak wielu ludzi żyjących z niepełnosprawnością powiedziało mi, że dodałam im



pewności siebie, by nie tylko zaakceptować swoją niepełnosprawność, lecz również rozwijać własną pasję makijażu.”

Niebezpieczeństwa w sieci

Oprócz wszystkich korzyści jakie zawiera w sobie korzystanie z platformy online'owej w celu poparcia dla jakiejś sprawy, już samo bycie obecnym w sieci dużo daje. Od na przykład cyber-zastraszania lub kradzieży tożsamości do scammingu, Internet obfituje zagrożeniami a influencerzy, z racji swojej widoczności, czasem stają się łatwym celem. Z tego względu niezwykle ważnym staje się, aby młodzież żyjąca z niepełnosprawnością lub chorobą przewlekłą była w pełni przygotowana do radzenia sobie z tymi zagrożeniami.

Powszechne zagrożenia

Cyber-przemoc

Cyber-przemoc to ostatnio najczęstsza praktyka w internecie. Zachowanie to może obejmować szykanowanie, zniesławienie i zastraszanie. Istnieją użytkownicy zwani “trollami”, którzy tworzą sobie w internecie fałszywe profile z intencją wykorzystywania ich tylko i wyłącznie w celu prześladowania kogoś w sieci lub szerzenia hejtu w środowiskach.

Kradzież tożsamości

Kradzież tożsamości może nastąpić zarówno offline jak i online, gdzie zazwyczaj łatwiej jest tego dokonać. Kiedy użytkownicy zamieszczają w sieci dużo postów, takich jak swoje zdjęcia, dane osobowe, kontakty, informacje na temat miejsca zamieszkania itd., dostarczają potencjalnym złodziejom tożsamości wszystkiego czego tym potrzeba, by podszywać się pod nich.

Phishing

Phishing to metoda, z której korzysta się by pozyskać personalne dane użytkowników. dzieje się to podczas wysyłania maili lub wiadomości w celu zbierania danych osobowych w tym numerów kart kredytowych, lub pozyskiwania innych informacji wrażliwych.



Jak zachować bezpieczeństwo w sieci

Aby uniknąć padnięcia ofiarą internetowych zagrożeń, młodzi ludzie z niepełnosprawnością lub chorobą przewlekłą powinni mieć świadomość niebezpieczeństw tu na nich czyhających. Należy poinformować ich o aktualnych problemach związanych z korzystaniem z sieci, oraz o sposobach unikania ich. Podejmowanie kroków zapobiegawczych to podstawa bezpieczeństwa i dobrego samopoczucia w sieci. Oto niektóre z nich, warte rozważenia przed/w trakcie korzystania z Internetu:

- Zrozumieć, że nadmierne dzielenie się swoimi treściami stwarza niebezpieczeństwo zatem nie przedstawiać w swoich postach zbyt dużo informacji i unikać publicznego dzielenia się prywatnymi (osobowymi) informacjami.
- Nie przekazuj nikomu swoich haseł, w tym podpowiedzi, które mogą doprowadzić kogoś do ich odnalezienia (na przykład: imię twojego pierwszego pupila, itp.).
- Twórz bezpieczne hasła (dużych i małych liter, cyfr i symboli).
- Zachowaj ostrożność pobierając cokolwiek z sieci.
- Nie angażuj się w komentarze hejterów.
- Raportuj złośliwe komentarze.

Nauczanie online

Nauka jest ważna. To jeden z filarów naszego istnienia. Tradycyjnie to szkoły są miejscem zdobywania wiedzy. Jednak ostatnio nauka online (e-learning) rozwija się jako środowisko uczenia i nauczania.

Pomimo kilku podobieństw, e-learning różni się tym, że daje uczniowi więcej swobody w zakresie planowania zajęć przy założeniu, że często przebiega asynchronicznie. **Nauczanie online to zazwyczaj kształcenie skoncentrowane na słuchaczu/uczniu, czyli takie w którym osoby uczone mają więcej kontroli nad własnym procesem uczenia.** Mimo tego, ukończenie kursu online wymaga więcej samodyscypliny i motywacji.

Choć nie ma tu realnego kontaktu między słuchaczami a nauczycielem, nauczanie online nie jest całkowicie anonimowe. Często odbywa się w pełnej komunikacji online, podczas której uczestnicy kursu dzielą się swoimi pomysłami lub zadają pytania. Daje



to również wszystkim studentom bardziej równe szanse uczestnictwa, ponieważ w środowisku sali lekcyjnej w szkole wielokroć aktywni są tylko ci bardziej “głośni” uczniowie.

Aby dostarczyć studentom materiały do nauki, uczenie online wykorzystuje wirtualne sale lekcyjne i systemy zarządzania procesem nauczania [*ang. learning management system - LMS*]. System zarządzania procesem nauczania to platforma na której hostuje się kursy prowadzone online i do której dostęp mają ich słuchacze. Może posiadać cechy ułatwiające uczenie się zgodnie z potrzebami zainteresowanej grupy słuchaczy. LMS-sy umożliwiają prowadzenie dyskusji w grupie, pobieranie rozwiązań ćwiczeń wykonywanych przez studentów, a także posiadają narzędzia dostępu dla studentów, którym niepełnośprawność lub inna kondycja zdrowotna utrudnia uczenie się.



Korzystanie z zasobów projektu Influencers

Przedsiębiorczość Społeczna Online - Curriculum

Media cyfrowe i społecznościowe na stałe zagościły w naszym życiu i całkowicie zmieniła sposób, w jaki angażujemy się w produkcję wiedzy, komunikację i twórczą ekspresję. Wymknęły się poza granice praktyki zawodowej i formalnej, która początkowo sprzyjała ich rozwojowi, a obecnie zostały przyjęte przez rozmaite grupy demograficzne oraz nie zinstytucjonalizowane działania tychże, w tym działania rówieśnicze w grupie młodzieży. Liczba przedsiębiorców samouków, wykształconych metodami online, rośnie a przedsiębiorcy ci robią kariery w takich środowiskach medialnych jak Facebook, Twitter, YouTube, Snapchat, Instagram, etc. Te wszechobecne środowiska niosą ze sobą duże możliwości stania się internetowymi przedsiębiorcami społecznymi.

Rozkład materiału do kursu Przedsiębiorczość Społeczna obejmuje 24 godziny lekcji twarzą w twarz, lub nauczania warsztatowego oraz 40 godzin nauki samodzielnej (lub 64 godziny pełnego kursu online'owego). Materiał podzielono na moduły co pozwala studentom wybrać te części materiału, które najbardziej odpowiadają ich potrzebom związanym z nauką. Każdy z 8 proponowanych modułów podzielono na 2 części. Każda taka jednostka zawiera **plan lekcji** i w tym opis klasowych ćwiczeń warsztatowych. Celem wprowadzenia do treści każdego modułu, przygotowano prezentację **slajdów wykładowych** PowerPoint. Oprócz slajdów, projekt Influencers zawiera **16 krótkich wykładów video**, po jednym dla każdej części rozkładu materiału. Te video-wykłady wyjaśniają i podsumowują treści przeznaczone do nauki z każdej części każdego modułu w formie krótkiego filmiku tutorialowego. Materiały video są dostępne cały czas z platformy [Influencers E-learning Platform](#) oraz dodatkowo, znajdują się na kanale [Influencers YouTube channel](#). Wszystkie wykłady video mają anglojęzyczną ścieżkę dźwiękową poszerzoną o napisy sporządzone w językach wszystkich uczestników projektu (czyli francuski, grecki, portugalski i polski). Dla każdej wersji językowej istnieje osobna kopia - do pobrania z platformy e-learningowej (lub z kanału Influencers na YouTube).



W celu pogłębienia zrozumienia tematów omawianych w klasowych ćwiczeniach, e-learningu oferuje kursantom dostęp do materiałów przeznaczonych do samodzielnej nauki.

Osobom prowadzącym takie kursy sugerujemy użycie zasobów cyfrowych, które wprowadzają w temat jednostki najpierw w formie slajdów wykładowych, a następnie przez krótkie video, po czym całości dopełniają ćwiczenia wyszczególnione w rozkładzie lekcji.

To podejście umożliwia uczącym się dogłębniej zrozumieć temat każdego modułu i pozwala zastosować nowo zdobytą wiedzę i umiejętności w swoich przyszłych przedsięwzięciach. Przez okres nauki własnej (nauki indywidualnej) każdy moduł dostarcza kursantom dodatkowych materiałów, umożliwiając im pogłębienie wiedzy zdobytej podczas warsztatów i podczas zajęć klasowych/grupowych. Oczywiście, decyzji prowadzącego pozostawia się adaptację dodatkowych zasobów materiałów czy materiałów do samodzielnej nauki do specyficznych potrzeb słuchaczy kursu.

Celem tego rozkładu nauczania jest pomóc młodym ludziom z niepełnosprawnościami lub chorobami przewlekłymi rozpocząć a potem rozwijać karierę przedsiębiorców społecznych działających online w profesjonalny i uporządkowany sposób, dając im do ręki narzędzia i strategię rozwoju kolejnej generacji przedsiębiorców społecznych online, oraz strategicznie pozycjonować ich przedsiębiorstwa na rynku przedsiębiorczości społecznej w sieci.

Spis treści: Tematy modułów

Moduł 1: Wprowadzenie do przedsiębiorczości społecznej online oraz jej potencjału jako mechanizmu inkluzji – zrozumienie czym jest przedsiębiorczość społeczna i poznanie jej panoramy w sieci, przy jednoczesnej nauce na temat mechanizmów inkluzji oraz metod uczynienia przedsiębiorstwa społecznego jednym z takich mechanizmów.

Moduł 2: Twórcze myślenie, inicjatywa i rozwijanie pewności siebie dla stworzenia prosperującego przedsiębiorstwa społecznego online – czym jest twórcze myślenie, i czy może ono, w parze z wewnętrzną inicjatywą przedsiębiorcy oraz wymaganą pewnością siebie, wieść ku stworzeniu prosperującego przedsiębiorstwa społecznego działającego online?

Moduł 3: Stworzenie i ocena własnego przedsiębiorstwa społecznego online and evaluating your online social enterprise idea – tworzenie i rozwijanie idei



przedsiębiorstwa społecznego oraz zrozumienie jego rentowności poprzez różne metody analizy.

Moduł 4: Korzystanie z powszechnie dostępnych platform mediów społecznościowych oraz sieci jako środowiska dla przedsiębiorstw społecznych działających online – używanie różnych platform mediów społecznościowych oraz sieci w celu poszerzania celów działalności przedsiębiorstwa społecznego, przy jednoczesnym tworzeniu rozumienia trendów społecznych i trendów użytkowniczych.

Moduł 5: Jak odnieść sukces blogując i vlogując? – czego potrzeba do stworzenia udanego bloga/vloga? Projekt, kalendarze, rozumienie odbiorców, nowe narzędzia do kreowania największej możliwej publiczności.

Moduł 6: Analiza trendów użytkowników sieci i prowadzenie badania rynku online online user trends and conducting online market research – jak przeprowadzić niedrogi badanie rynku online? Co to są trendy użytkownika? Jak można ich użyć by lepiej zrozumieć oraz wesprzeć działanie naszego przedsiębiorstwa społecznego.

Moduł 7: Budowanie świadomości platform mediów społecznościowych oraz rozwijanie strategii promocyjnych online – rozumienie i uczenie się narzędzi używanych w celu poszerzania wiedzy o naszej publiczności, jej nawykach, potrzebach i pragnieniach, przy jednoczesnym kreowaniu treści skrojonych na jej miarę.

Moduł 8: Budowanie sieci przedsiębiorców społecznych online – zrozumienie, przy wiedzy czym jest przedsiębiorstwo społeczne, iż sieć przedsiębiorców społecznych ma bardzo istotną rolę oraz jak ją wykorzystać by osiągnąć nasz cel.

Notka do trenerów

Rozkład materiału skierowany jest do ludzi młodych, żyjących z niepełnosprawnością lub stanem/chorobą przewlekłą. Z uwagi na zróżnicowanie uczestników z uwagi na możliwości biologiczne, kognitywne i emocjonalne potrzeby i wymogi indywidualnego nauczania mogą się znacząco różnić. Słuchacz z upośledzeniem natury fizycznej może mieć inne potrzeby niż uczestnicy kursu z niepełną zdolnością do uczenia się. Podobnie, wiedza jaką mogą wnieść słuchacze kursu może się znacznie różnić pomiędzy różnymi grupami kursantów. Osoby prowadzące potrzebują zatem dostosować się do wymagań swoich aktualnych uczniów w związku z czym konieczne może okazać się dopasowanie materiału kursu do faktycznych oczekiwań i potrzeb prowadzonej grupy. Zatem, przed rozpoczęciem pracy z gotowym curriculum



prowadzących uprasza się o szczegółowe sprawdzenie czy dostarczony materiał kursowy wymaga adaptacji do potrzeb ich aktualnych grup kursantów.

Drugim aspektem jest fakt, że może być potrzebne umiejscowienie treści opracowanej w konsorcjum międzynarodowego projektu, czyli przez partnerów z różnych krajów (Cypr, Francja, Irlandia, Niemcy, Portugalia, Polska) z różnym zapleczem partnerów z tych krajów. Zatem może wynikać potrzeba dostosowania części materiału szkoleniowego lub ram warunków narodowych - szczególnie gdy dostarczamy informacji prawnych.

Trzecim aspektem, który należy rozważyć, jest aktualność materiału: Przedsiębiorczość Społeczna Online to zjawisko, które pojawiło się niedawno, i wyrosło jako sieciowy trend. Nieustannie i szybko się rozwija się i zmienia wraz ze zmianami i rozwojem mediów społecznościowych. Platformy online'owe rozwijają się szybko, podczas gdy trendy na nich panujące żyją tylko chwilę. Trendy związane z przedsiębiorczością społeczną prowadzoną online szybko ulegają zmianom. Oznacza to, że również informacje podawane w modułach lub linki do materiałów video związanych z modułami mogą poddać się zmianom. Zatem, chociaż materiały kursowe stworzono z dbałością, to niektóre ich aspekty mogą wymagać aktualizacji, by móc odzwierciedlać najnowszy etap rozwoju lub poddać się poszerzeniu (np. pojawienie się nowych platform lub usług w sieci). Z tego względu radzimy zawsze upewnić się czy podawane w modułach informacje potrzebują adaptacji lub aktualizacji oraz czy wszystkie podane linki do materiałów do samodzielnej nauki są nadal aktywne.



<p>Networking skills 2 views • 3 months ago</p>	<p>Online Networking 4 views • 3 months ago</p>	<p>Barriers and business plans 2 views • 3 months ago</p>	<p>Developing an online promotional strategy No views • 3 months ago</p>	<p>Social Brand Awareness 2 views • 3 months ago</p>
<p>Online Market Analysis 1 view • 3 months ago</p>	<p>M5 U2 Engage an audience 1 view • 3 months ago</p>	<p>Blogging and Vlogging 1 view • 3 months ago</p>	<p>Ubiquitous Networks 7 views • 3 months ago</p>	<p>Social Media Platform 2 views • 3 months ago</p>
<p>Self confidence 3 views • 3 months ago</p>	<p>Creative thinking 5 views • 3 months ago</p>	<p>Introducing Online Social Entrepreneurship 13 views • 3 months ago</p>	<p>Inclusion 6 views • 3 months ago</p>	<p>Make the most of Online Tools for Collaboration 4 views • 8 months ago</p>
<p>Organize and summarise information from different... 5:31</p>	<p>Sources evaluation and CRAP test 3:57</p>	<p>Copyright & Credit 1 view • 8 months ago</p>	<p>Copyright basics 2 views • 8 months ago</p>	<p>How is your Digital Footprint being used 3:57</p>



Curriculum dla tematu sprawności cyfrowej i medialnej

Treść i układ rozkładu materiału

Program nauczania *Sprawności w zakresie wiedzy cyfrowej i medialnej* opracowano, aby wesprzeć młodzież żyjącą z niepełnosprawnością lub długotrwałą chorobą, która jest przedmiotem projektu Influencers a to po to, aby ci przyszli przedsiębiorcy społeczni byli wspierani w ustanawianiu i osiąganiu maksymalnych korzyści, jakie mogą zaoferować technologie online i społecznościowe; jednocześnie negując negatywne aspekty środowisk internetowych poprzez edukację w zakresie bezpieczeństwa i ochrony w Internecie. Zasoby te oferują holistyczne podejście do propagowania wykorzystania technologii internetowych i mediów społecznościowych do rozwoju internetowych przedsiębiorstw społecznych, jednocześnie podnosząc świadomość obecnych i pojawiających się zagrożeń, które istnieją w sferze cyfrowej. W związku z tym program nauczania rozwija umiejętność korzystania z mediów cyfrowych i społecznościowych młodych ludzi żyjących z niepełnosprawnością lub długotrwałym stanem, rozwiązując lukę w dostępnych materiałach edukacyjnych w celu wsparcia młodzieży w tej dziedzinie.

W związku z tym program nauczania rozwija u młodych ludzi żyjących z niepełnosprawnością lub chorobą przewlekłą umiejętność korzystania z mediów cyfrowych i społecznościowych, tym samym zamykając lukę w dostępnych materiałach edukacyjnych w celu wsparcia młodzieży w tej dziedzinie. Zasoby te pomagają wzmocnić uczenie się młodych przedsiębiorców społecznych w następnym pokoleniu, aby mogli rozwijać przedsiębiorstwa online, odnoszące sukcesy i zrównoważone.

Oznacza to, że młodzi przedsiębiorcy społeczni są wprowadzani w odpowiedzialne korzystanie z mediów internetowych, aby móc czerpać z wielu różnych korzyści płynących z pracy z mediami internetowymi, a jednocześnie rozwijać ostrożne spojrzenie na dzielenie się informacjami online i rozwijanie osobistego sposobu korzystania z tych mediów, który nie wpływa na ich zdrowie psychiczne lub dobre samopoczucie.

Program nauczania *Sprawności w zakresie wiedzy cyfrowej i medialnej* obejmuje 24 godziny nauki twarzą w twarz w klasie lub w formie warsztatów oraz



40 godzin nauki samodzielnej (lub 64 godziny pełnego kursu online). Zawiera 8 modułów, podzielonych 2 części.

Dla każdego tematu opracowano **krótkie video z wykładem**, i tak w 8 modułach rozkładu materiału, dostępne jest 16 specjalnie nagranych filmików video. Tak opracowane video-wykłady podsumowują główne tematy 2 części każdego z modułów. Filmy nagrano z anglojęzyczną ścieżką głosową i uzupełniono napisami w językach krajów biorących udział w projekcie (polskim, francuskim, niemiecki, greckim, portugalskim). Dla każdego języka dostępna jest osobna wersja, którą można pobrać z platformy [Influencers e-learning platform](#) (lub z kanału [the Influencers YouTube channel](#)).

Oprócz video-wykładów, każdy moduł posiada **podręcznik dla trenera**, zawierający opisy prowadzenia **dwu warsztatów w klasie** oraz **zestaw materiałów do samodzielnej nauki**. W modułach 2, 3 i 7 znajduje się zestaw slajdów prezentacji w PowerPoint zawierających dodatkowo kluczowe informacje dotyczące głównych tematów modułu.

Podręczniki trenera dla każdego modułu opisują osiągnięcia wynikające z opanowania materiału modułu; wprowadzają pracownika młodzieżowego w główny temat i szczegółowo opisują sugerowane warsztaty (w tym cel i wyniki uczenia się każdego warsztatu, niezbędne materiały, instrukcje dla facylitatora i możliwości oceny). Opisy warsztatów zawierają również dodatkowy materiał (materiał referencyjny) oraz opis samodzielnych działań edukacyjnych wykonywanych podczas warsztatów.

Do użytku w domu (lub nauki online) zapewniono dodatkowe zasoby edukacyjne w celu samodzielnego uzupełnienia i pogłębienia zrozumienia uczniów na tematy warsztatów. Uczniowie (i nauczyciele) mają dostęp do samodzielnych zasobów edukacyjnych za pośrednictwem platformy e-learningowej Influencers.




IO2 - Digital & Social Media Literacy Skills
Self-directed Learning Resource 1

Topic:	Secure Online Engagement
Title:	7 New Internet Scams to Watch Out For in 2020
Time:	Spend 25 minutes watching this video, taking account of the information that is most relevant to you.
Why use this resource?	This resource will further explore the various internet scams that hackers and scammers use to get access to your information. Internet scams are evolving all the time; it is becoming harder to tell that they are scams and as such more and more people are getting scammed. It is therefore imperative that you are aware of the current practices used by scammers in order to protect your information fully.
What will you get from using this resource?	After watching this video, you will have heightened awareness of internet scams, and the various ways information can be taken from you. This will help you to be more cautious about the communication you receive and be more mindful of who you share your information with.
Link to resource:	"7 New Internet Scams to Watch Out For in 2020" [LINK]: https://www.youtube.com/watch?v=XfsvXo_EU

Project No.: 2019-2-DE04-KA205-018267



Project No.: 2019-2-DE04-KA205-018267


IO2 – Digital and Social Media Literacy Curriculum
Module 1 – Secure Online Engagement
Tutor Handbook

Developed by The Rural Hub

Project Name: Online social entrepreneurship to foster inclusion of young people living with a disability or a long-term health condition

Acronym: Influencers

Project Number: 2019-2-DE04-KA205-018267

Koncepcja tego szkolenia jest modułowa tak by z każdego modułu można było uczyć się niezależnie od pozostałych. Sugerujemy osobom prowadzącym kurs skorzystanie z zasobów cyfrowych w celu wprowadzenia uczestników szkolenia w temat danej części poprzez, na początek, odtworzenie krótkiego video, a następnie wykonanie nakreślonych w przewodniku dla trenera. Takie podejście umożliwi uczącym się lepiej zrozumieć tematy modułów i pozwoli wdrożyć nową wiedzę i zdobyte umiejętności w realizację swoich przyszłych przedsięwzięć. Zapewniono też dodatkowe materiały do wykorzystania przez słuchaczy kursu do samodzielnej nauki, co pozwala każdej osobie biorącej udział w szkoleniu pogłębić i poszerzyć wiedzę zdobytej podczas warsztatu I ćwiczeń wykonywanych w klasie.



Oczywiście, trener ma wolną rękę w zakresie adaptacji tych zasobów lub materiałów do samodzielnej nauki do potrzeb swojej aktualnej grupy kursantów/-ek, własnych wymogów organizacyjnych, rejonowych ramochyba warunków swojego rejonu, lub też w zakresie poszerzenia dostarczanego materiału poprzez zakualizowane źródła w postaci materiałów źródłowych audio-video (AV) lub studium przypadków z danego rejonu. **Dziedzina jaką są media społecznościowe i internetowe nieustannie się rozwija i zmienia: platformy się rozrastają a trendy sieciowe mogą pojawiać szybko lub istnieć krótko zatem radzimy często sprawdzać lub aktualizować najnowsze developments (np. linki, źródła do zasobów AV) przed przystąpieniem do prowadzenia szkolenia ze znajomości mediów cyfrowych i społecznościowych.**

Celem tego rozkładu materiału jest pomoc młodym ludziom z niepełnosprawnościami lub chorobami przewlekłymi w zrozumieniu i rozwijaniu wiedzy o mediach cyfrowych i społecznościowych, ze szczególnym naciskiem na ochronę siebie i odpowiedzialne działanie podczas zakładania swojego biznesu influencerskiego.

Rozwój umiejętności związanych z posługiwaniem się mediami cyfrowymi i mediami społecznymi będzie procesem ciągłym i trwającym, jako że platformy online'owe, media cyfrowe i media społecznościowe nieustannie się rozwijają i nieprzerwanie dostarczają coraz to nowszych możliwości a z nimi również, niestety, zagrożeń, których należy mieć świadomość.

Spis treści: Tematy modułów

Moduł 1: Bezpieczne angażowanie się w środowisku internetowym – jak zarządzać informacjami online i jak je zabezpieczyć przed ryzykiem kradzieży tożsamości, phishingiem, scammingiem internetowym. Ten temat obejmuje także analizę i rozumienie polityki prywatności oraz wyjaśnia jej realne znaczenie dla biznesu.

Moduł 2: Tożsamość realna i tożsamość wirtualna – jak pogodzić realną i internetową tożsamość, podnosząc tym samym świadomość wpływu tego działania na poczucie siebie, własną reputację oraz relacje z ludźmi. Ten temat pomoże młodym ludziom żyjącym z niepełnosprawnością lub przewlekłą chorobą eksplorację własnego życia w sieci.

Moduł 3: Komunikacja online – jak korzystać z umiejętności interpersonalnych i intrapersonalnych, by prowadzić pozytywną komunikację i tworzyć online relacje z innymi osobami. Temat ten zachęci młodzież żyjącą z niepełnosprawnościami lub przewlekłą chorobą do zrozumienia pojęcia obywatelstwa cydrowego i etyki cyfrowej.



Moduł 4: Cyber-nękanie – jak sobie radzić w sytuacji cyber-nękania. Temat zachęci młodzież żyjącą z niepełnosprawnościami lub przewlekłą chorobą do bycia aktywnymi oraz przyjmowania roli up-standera, pomagając kreować online wspierające społeczności.

Moduł 5: Twój ślad cyfrowy – jak chronić własną prywatność i szanować prywatność innych osób. Temat zachęci młodzież żyjącą z niepełnosprawnościami lub przewlekłą chorobą do autorefleksji przed auto-ujawnieniem swojej tożsamości oraz do rozważenia wpływu jaki informacje, którymi dzielimy się online, mają na nasze dziś i nasze jutro.

Moduł 6: Kredyt (uznawanie) & Prawa autorskie – to zastanowienie się nad prawami twórców treści oraz odpowiedzialnością użytkowników tych treści. Ten temat zajmuje się kwestiami plagiatu, prawa autorskiego i uczciwego użytkowania.

Moduł 7: Zdolności korzystania z informacji – jak odnaleźć, ocenić, oraz jak efektywnie wykorzystać informacje. Temat pomoże młodym ludziom żyjącym z niepełnosprawnościami lub przewlekłą chorobą oceniać jakość, rzetelność oraz aktualność i ważność informacji znajdujących online, w witrynach oraz na platformach mediów społecznościowych.

Moduł 8: Bezpieczeństwo w sieci – jak się cieszyć możliwościami współpracy oferowanymi przez Internet bez narażania się na ryzyka. Ten temat pomoże młodym ludziom z niepełnosprawnością lub chorobą przewlekłą nauczyć się rozróżniać kontakty nieodpowiednie od pozytywnym związków.

Notka do trenerów

Rozkład materiału skierowany jest do ludzi młodych, żyjących z niepełnosprawnością lub stanem/chorobą przewlekłą. Z uwagi na zróżnicowanie uczestników z uwagi na możliwości biologiczne, kognitywne i emocjonalne potrzeby i wymogi indywidualnego nauczania mogą się znacząco różnić. Słuchacz z upośledzeniem natury fizycznej może mieć inne potrzeby niż uczestnicy kursu z niepełną zdolnością do uczenia się. Podobnie, wiedza jaką mogą wnieść słuchacze kursu może się znacznie różnić pomiędzy różnymi grupami kursantów. Osoby prowadzące potrzebują zatem dostosować się do wymagań swoich aktualnych uczniów w związku z czym konieczne może okazać się dopasowanie materiału kursu do faktycznych oczekiwań i potrzeb prowadzonej grupy. Zatem, przed rozpoczęciem pracy z gotowym curriculum prowadzących uprasza się o szczegółowe sprawdzenie czy dostarczony materiał kursowy wymaga adaptacji do potrzeb ich aktualnych grup kursantów.



Drugim aspektem jest fakt, że może być potrzebne umiejscowienie treści opracowanej w konsorcjum międzynarodowego projektu, czyli przez partnerów z różnych krajów (Cypr, Francja, Irlandia, Niemcy, Portugalia, Polska) z różnym zapleczem partnerów z tych krajów. Zatem może wyniknąć potrzeba dostosowania części materiału szkoleniowego lub ram warunków narodowych - szczególnie gdy dostarczamy informacji prawnych.

Trzecim aspektem, który należy rozważyć, jest aktualność materiału: Przedsiębiorczość Społeczna Online to zjawisko, które pojawiło się niedawno, i wyrosło jako sieciowy trend. Nieustannie i szybko się rozwija się i zmienia wraz ze zmianami i rozwojem mediów społecznościowych. Platformy online'owe rozwijają się szybko, podczas gdy trendy na nich panujące żyją tylko chwilę. Trendy związane z przedsiębiorczością społeczną prowadzoną online szybko ulegają zmianom. Oznacza to, że również informacje podawane w modułach lub linki do materiałów video związanych z modułami mogą poddać się zmianom. Zatem, chociaż materiały kursowe stworzono z dbałością, to niektóre ich aspekty mogą wymagać aktualizacji, by móc odzwierciedlać najnowszy etap rozwoju lub poddać się poszerzeniu (np. pojawienie się nowych platform lub usług w sieci). Z tego względu radzimy zawsze upewnić się czy podawane w modułach informacje potrzebują adaptacji lub aktualizacji oraz czy wszystkie podane linki do materiałów do samodzielnej nauki są nadal aktywne.



Szkolenie *in-service* (eksploatacyjne)

Wstęp

Celem programu szkolenia eksploatacyjnego jest doprowadzenie do stanu zdolności dostarczania Programu PRzedsiębiorczości Społecznej Online oraz Programu Mediów Cyfrowych i Społecznościowych grupie docelowej, jaką są młodzi ludzie z niepełnosprawnościami lub chorobami przewlekłymi.

W ramach pierwszego etapu, młodzi profesjonalści potrzebują rozwinąć swoje zrozumienie ważności i związku tematów i grupy targetowej, co jest podstawą zapoznania się z opracowanym materiałem do uczenia i uczenia się.

Do chwili obecnej, influencerzy nie są zbyt popularnym zjawiskiem, zatem dla wielu osób to słowo nie wiąże się z ideą poparcia społecznej inkluzji, różnorodności i wpływu społecznego. Zamiast tego, wielu osobom influencerstwo kojarzy się z online'owym trendem, który bardziej wiąże się z powierzchowną rozrywką niż zamierzeniami komercyjnymi, zapominając, że z zasady dotarcie do dużych grup odbiorców przez media społecznościowe odbyć się poprzez używanie innych kontekstów a możliwym tego skutkiem będzie zdobycie nieoczekiwanej dużej grupy odbiorców tematów społecznościowych takich jak różnorodność i włączanie społeczne (inkluzja).



<https://www.youtube.com/user/theannieelaine>

W konsekwencji, wielu młodych profesjonalistów nie będzie wiedzieć o ogromnym potencjale oraz wysokiej atrakcyjności takich influencerów dla "poważnej" tematyki społecznej, i stąd mogą oni też nie być świadomi wysokiego potencjału koncepcji influencerów jako czynnika zwielokrotnienia tematów społecznych. Wielu młodych profesjonalistów być może nawet jeszcze nie doświadczyło osobiście, jak atrakcyjna może być koncepcja influencerstwa w innych kontekstach.

Zatem, aby być w stanie wspierać młodzież z niepełnosprawnością lub chorobami przewlekłymi w chwili gdy ci ludzie stawiają pierwsze kroki w swej karierze, najważniejsze jest zachęcić młodych pracowników do zrozumienia wysokiego



potencjału oraz pozwolić im doświadczyć atrakcyjności tego sposobu komunikacji bezpośredniej i niehierarchicznej.

Równoległe do nauki i rozumienia korzyści tej koncepcji oraz jej możliwości docierania do szerokich kręgów odbiorców online, należy również rozwinąć zrozumienie faktu, iż użytkowanie mediów społecznościowych i internetu może się także wiązać ze skutkami niepożądanymi. **Oznacza to, że młodym pracownikom należy rozwinąć świadomość najpopularniejszych zagrożeń sieciowych oraz metod zabezpieczania się przed padnięciem ich ofiarą.** Jedynie wówczas będą oni mogli otaczać grupę targetową kompetentnym wsparciem w zakresie bezpiecznego i odpowiedzialnego użytkowania sieci internetowej i mediów społecznościowych jako podstaw ich kariery jako przedsiębiorców społecznych w sieci (społecznych influencerów).

Zatem, program szkolenia eksploatacyjnego (in-service) uświadamia młodym profesjonalistom wysoką rangę potencjału koncepcji przedsiębiorczości społecznej ulokowanej online w zakresie wspierania idei inkluzji i różnorodności (i wpływu społecznego) oraz potrzeby uświadomienia młodym profesjonalistom konieczności rozwoju sprawności cyfrowej i obsługi mediów społecznościowych w pracy online.

Korzystanie z mediów społecznościowych i internetowych oferuje przedsiębiorcy społecznemu wiele korzyści, lecz jednocześnie wymaga wiedzy i kompetencji w zakresie aspektów technicznych, społecznych i prawnych, aby uniknąć ryzyka związanego z korzystaniem z mediów internetowych. Szczególnie dla internetowych przedsiębiorców społecznych odpowiedzialne i kompetentne korzystanie z mediów internetowych i społecznościowych jest istotną częścią ich działalności zawodowej i musi być przeszkolone od początku kariery. Osoby pracujące z młodzieżą, niekoniecznie przyzwyczajone do codziennej pracy z dynamicznymi środowiskami internetowymi i mediami społecznościowymi, zapoznają się z najczęstszymi platformami internetowymi i społecznościowymi oraz ich ukierunkowanym wykorzystaniem podczas budowania publiczności i tworzenia świadomości dla internetowego przedsiębiorstwa społecznego.



Dzięki tej podstawowej orientacji, w ramach pierwszego etapu, mogą wspierać grupę docelową podczas swoich działań online, jednocześnie rozwijając swoje internetowe przedsiębiorstwo społeczne i mogą rozwijać swoje umiejętności cyfrowe w celu wdrożenia nowych możliwości cyfrowych w świadczeniu usług dla młodzieży również poza docelową grupą młodzieży żyjącej z niepełnosprawnością lub chorobą przewlekłą.

Dla młodych profesjonalistów integracja nowych źródeł i platform ze środowiskiem edukacyjnym rozszerza ich możliwości świadczenia usług dla młodzieży. Dzięki zrozumieniu dużego potencjału koncepcji influencerów i konieczności rozwijania umiejętności cyfrowych i medialnych wprowadzana jest treść wszystkich modułów, a także wspierana i wizualizowana za pomocą podsumowań opracowanych wykładów wideo na temat każdego z modułów i jednostek. Ponadto podano pierwszą orientację na dostępne materiały do nauki i nauczania.

Program skonstruowano po części w formie wykładów oraz planów zajęć warsztatowych. Szkolenia eksploatacyjne zawiera 25 godzin szkolenia twarzą-twarz i 25 godzin nauki samodzielnej przeznaczonej dla młodych profesjonalistów.

Oba programy nauczania zawierają tematyczne wprowadzenie do tematów modułów, instrukcje krok po kroku dotyczące wykładów i warsztatów, źródła referencyjne i materiały samodzielne. Aby przedstawić uczniom tematy modułów i jednostek, każdy z 16 modułów programów nauczania zawiera 2 krótkie wykłady video podsumowujące najważniejsze informacje.

Dalsze informacje na tematy modułów są dostępne w formie slajdów wykładowych w Programie Nauczania Przedsiębiorczości Społecznej Online lub w ramach szczegółowych opisów warsztatów w podręczniku nauczyciela w Programie Nauczania Umiejętności Korzystania z Mediów Cyfrowych i Społecznościowych. Oba programy nauczania oferują dodatkowe zasoby do samodzielnej nauki i media referencyjne do dalszej pracy nad sugerowanymi tematami.

Program szkoleń doskonalenia zawodowego opiera się na modułowej organizacji programów nauczania. Programy nauczania są elastycznymi zasobami, co oznacza,



że nie jest ustalone, w jaki sposób moduł lub określony wybrany temat jest wdrażany. Zależy to od kontekstu i poziomu wiedzy uczniów oraz ich dostępnego czasu nauki. **Oznacza to, że warsztaty, wskazany harmonogram lub zasoby referencyjne do samodzielnej nauki powinny być rozumiane jako sugestie dla nauczyciela i mogą wymagać dostosowania do rzeczywistych potrzeb uczniów lub dostępnego czasu.** To dostosowanie treści szkoleniowych do potrzeb osób uczących się jest ważnym czynnikiem sukcesu programu szkoleniowego. Również odpowiednie podejście metodyczno-dydaktyczne zależy od potrzeb uczniów. Dla uczniów każdy program nauczania jest opisany w 24 godzinach nauki twarzą w twarz i 40 godzinach samodzielnego uczenia się.

Wspieranie grupy docelowej

Programy nauczania i zasoby edukacyjne są opracowywane dla docelowej grupy młodzieży żyjącej z niepełnosprawnością lub długotrwałym stanem zdrowia w celu przygotowania ich w uporządkowany sposób do rozpoczęcia kariery jako internetowi przedsiębiorcy społeczni, jak w dziedzinie rozwoju biznesu oraz bezpiecznego i ukierunkowanego korzystania z mediów internetowych i społecznościowych. Aby móc wspierać młodych początkujących przedsiębiorców, również młodzi profesjonaliści jako kluczowi pośrednicy muszą rozwijać, poszerzać i aktualizować swoją wiedzę na temat pracy w otoczeniu online za pomocą platform internetowych, w tym bezpośredniego kontaktu z użytkownikami i aspektu pracy (online) w sferze publicznej.

Tak więc młodzi profesjonaliści, oprócz możliwości technicznej pracy z mediami internetowymi, muszą rozwinąć wrażliwość na pracę w otoczeniu online i jej możliwe pozytywne i negatywne "skutki uboczne", takie jak najczęstsze zagrożenia online oraz znaczenie mediów i umiejętności korzystania z Internetu.

Młoda grupa docelowa, zainteresowana rozpoczęciem kariery w sferze mediów internetowych, zostanie wyposażona w wielu dziedzinach pracy online w bardziej zaawansowane i bardziej aktualne umiejętności cyfrowe porównywalne do umiejętności młodych profesjonalistów. Aby móc wspierać grupę docelową w kompetentny sposób, młodzi specjaliści muszą również budować podstawowe



kompetencje w zakresie umiejętności korzystania z Internetu, mediów i mediów społecznościowych.

Media internetowe i społecznościowe szybko się rozwijają i stale się zmieniają, zatem młodym profesjonalistom, podczas ich codziennej pracy, polegającej na świadczeniu usług dla młodzieży, często jest trudno lub nawet nie da się nadążyć za najnowszymi osiągnięciami i trendami online.

Oznacza to, że wielu młodych specjalistów musi zaktualizować swoją często ograniczoną i podstawową wiedzę na temat korzystania z internetu i mediów społecznościowych, oraz poszerzyć swoje umiejętności i kompetencje cyfrowe. Dostarczone zasoby, opracowane w ramach projektu Influencers – mimo że są opracowywane dla młodzieży z niepełnosprawnością i przewlekłą chorobą – oferują również młodym profesjonalistom możliwość aktualizowania nauki online i korzystania z mediów społecznościowych oraz poszerzania swojej wiedzy na temat aktualnych narzędzi i platform internetowych.

Oznacza to, że młodzi profesjonalisci mogą korzystać z opracowanych modułów projektu na dwa sposoby: będąc w stanie nadążyć za kompetencjami cyfrowymi młodej i internetowej grupy docelowej, w celu wsparcia ich w rozpoczęciu kariery w środowiskach internetowych w chroniony i dobrze poinformowany sposób, młodzi profesjonalisci mogą korzystać z sugerowanych narzędzi, zasobów i informacji dotyczących ich codziennej pracy na rzecz ogólnego świadczenia usług dla młodzieży dla kilku grup docelowych.

Szczególnie bycie poinformowanym o najważniejszych wątkach online i uwrażliwienie na możliwe konsekwencje publicznego działania w środowiskach online jest niezbędne dla wszystkich obszarów zaangażowania online i ma większe znaczenie przy zachęcaniu młodzieży do korzystania z mediów internetowych i społecznościowych. Wysoka świadomość możliwości cyfrowych oraz bardziej aktualne i kompetentne korzystanie z platform, narzędzi i środowisk internetowych może na wiele sposobów zwiększyć efektywność pracy pracownika młodzieżowego .

Sugeruje się z więc młodym pracownikom, aby postrzegali opracowane materiały i zasoby również jako możliwość poszerzenia i zaktualizowania swoich umiejętności cyfrowych w celu wykorzystania większej części korzyści i możliwości mediów cyfrowych oraz poszerzenia swoich kompetencji w zakresie umiejętności korzystania z mediów i informacji, po to by budować własną



otwartą i krytyczną perspektywę korzystania z mediów społecznościowych i internetowych, dla siebie i w celu wykorzystania w pracy internetowymi przedsiębiorcami społecznymi i innymi grupami młodzieży.

Podczas szkolenia zawodowego młodzież otrzymuje wprowadzenie do tematów programów nauczania wszystkich modułów, poznaje ich zakres, potencjał i znaczenie, a także uzyskuje informacje o opracowanych materiałach i sposobach dostępu do nich. Zasoby oferują możliwość rozszerzenia na wszystkie tematy, uzyskując dostęp do samodzielnych zasobów lub sugerowanych mediów referencyjnych AV w planach lekcji i opisach warsztatów. Internetowy program przedsiębiorczości społecznej oferuje obszerny wykład merytoryczny dla każdego modułu i jednostki lekcyjnej jako część planu lekcji. The tutor manuals in the Digital & Social Media Literacy Curriculum contains detailed workshop descriptions with references to AV media sources. Additionally 32 video lectures are available introducing and summarising the most important topics of the curricula.

So by help of the developed materials the youth professionals can inform on the key question of the most important online threats in the Digital & Social Media Literacy Curriculum, big potential of online and social media as inclusion mechanism and multipliers for online and social entrepreneurs in the Online Social Entrepreneurship Curriculum and consult both curricula for informing on the effective and up-to-date use of online tools and platforms.

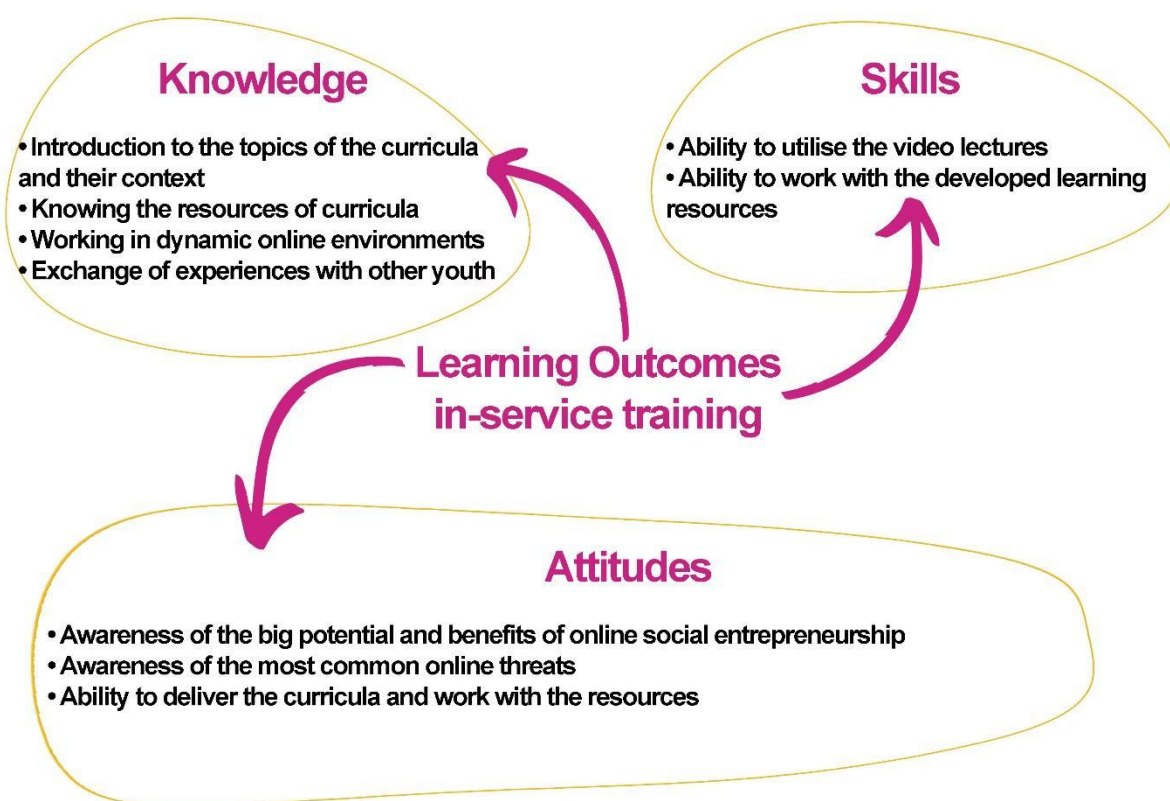
Podręczniki z programem nauczania Digital & Social Media Literacy dla prowadzących kurs, zawierają szczegółowe opisy warsztatów z odniesieniami do źródeł mediów AV. Dodatkowo dostępne są 32 wykłady wideo wprowadzające i podsumowujące najważniejsze tematy programów nauczania.

Tak więc dzięki przygotowanym materiałom, młodzi profesjonaliści mogą zdobyć informacje o najważniejszych zagrożeniach online - kluczowej kwestii w programie nauczania umiejętności korzystania z mediów cyfrowych i społecznościowych; o dużym potencjale mediów internetowych i społecznościowych jako mechanizmu



integracji i mnożników dla przedsiębiorców internetowych i społecznych w programie nauczania przedsiębiorczości społecznej online. Mogą też zapoznać się z obydwo programami nauczania w celu informowania o skutecznym i aktualnym korzystaniu z narzędzi i platform internetowych.

Podczas kolejnego etapu kursu, czyli fazy poświęconej nauce samodzielnej, na którą przeznaczono 25 godzin, uczestnicy indywidualnie poszerzają treść merytoryczną modułów i zapoznają się z przygotowanymi zasobami materiałów do nauki oraz sugerowanymi materiałami dodatkowymi. Ten etap nauki samodzielnej umożliwia uczestnikom szkolenia indywidualne skupienie uwagi na specyficznych tematach wybranych z całego programu szkolenia, zgodnie z własnymi potrzebami oraz ich oczekiwaniami odnośnie wykorzystania modułów programu nauki, w odniesieniu do



np. grup uczestników w ich organizacjach.

Po przestudiowaniu programu szkolenia eksploatacyjnego (in-service), młodzi pracownicy mają narzędzia do tego, by przedstawić obydwa programy nauczania



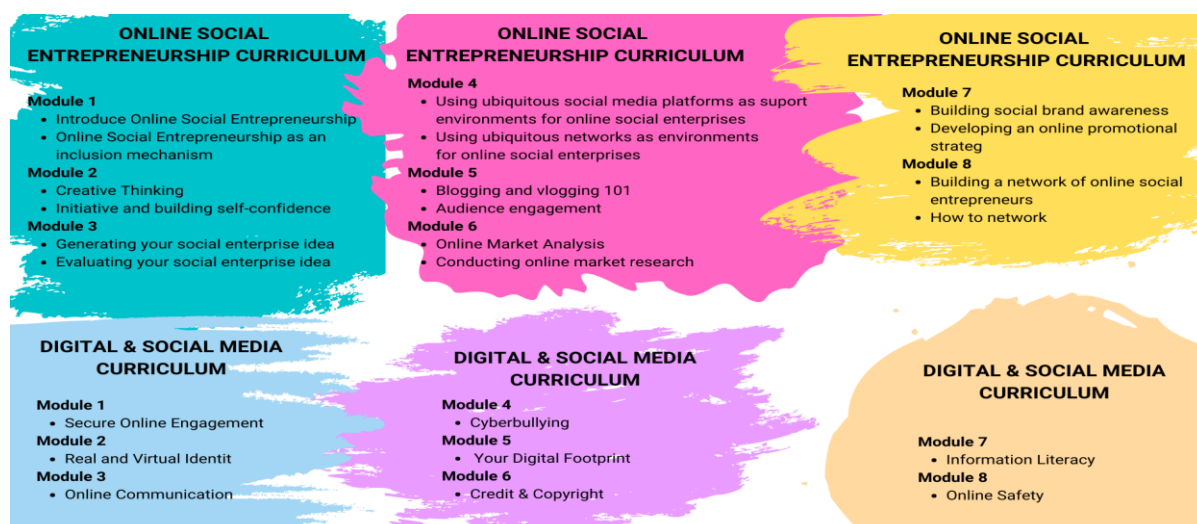
grupie docelowej - młodzieży żyjącej z niepełnosprawnością lub chorobą przewlekłą. Zapoznano ich z tematami i modułami, i ich znaczeniem, oraz wprowadzono ich do przygotowanych wcześniej, obszernych materiałów dostępnych przez platformę e-learning. Młodzi profesjonaliści zapoznali się z dostępnym materiałem oraz dostarczonymi materiałami dodatkowymi, i mieli możliwość wymiany poglądów i wiedzy na temat Przedsiębiorczości Społecznej Online oraz umiejętności używania sieci i mediów społecznościowych z innymi uczestnikami kursu.

Po zakończeniu szkolenia eksploatacyjnego młodzi zawodowcy są już w stanie przenieść treść kursu na działanie w swoich instytucjach i powinni być też w stanie rozpowszechniać wiedzę zdobytą w trakcie kursu w swoim kraju, stosując kaskadowy model przekazywania wiedzy.

Struktura oraz docelowe wykorzystanie szkolenia eksploatacyjnego przed młodymi zawodowcami

W projekcie tego międzynarodowego szkolenia opracowano ćwiczenia mające sprawić, by młodzi zawodowcy szkolili swoich kolegów/koleżanki w obrębie swoich organizacji, by zapoznali ich z programem nauczania oraz wygodnie pracowali z dostarczonym materiałem dydaktycznym.

To szkolenie składa się z 25 godzin nauki twarzą-w-twarz, po których następuje 25 godzin nauki samodzielnej. Koncepcja, zakres tematyczny oraz znaczenie programu szkoleniowego wprowadza się przez kolejne 4 godziny sesjach przygotowawczych szkolenia prowadzonych przed dniami kursu. Treść rozkładów materiału oraz różnorodność opracowanych materiałów przedstawione są w 21 godzinach szkolenia bezpośredniego.



Sugerowany czas szkolenia to trzy dni (po 7 godzin dziennie). Treść szkolenia przedstawiono w podziale na 6 bloków zajęciowych.

Ćwiczenia trwają po 1 godzinie - dla każdego modułu. Zatem, ćwiczenia szkoleniowe tych trzech modułów trwają łącznie trzy godziny, a ćwiczenia dotyczące dwu modułów, dwie.

W trakcie drugiego etapu kursu, czyli 21 godzin przeznaczonych na naukę samodzielną, osoby uczestniczące w kursie będą mieć możliwość szczegółowo przetestować opracowane zasoby materiałów dydaktycznych oraz dokumenty jak również pogłębić wiedzę z zakresu odnośnie ich tematyki, np. dzięki prowadzeniu przez sugerowany materiał dodatkowy, bibliografię, i zasoby do nauki samodzielnej, aby wygodnie pracować z przygotowanymi materiałami do nauki. Materiały opracowane do nauki samodzielnej i zasoby dodatkowych materiałów przyczyniają się do ubogacenia wiedzy na temat pracy w dynamicznym środowisku jakim jest środowisko online oraz kontekst mediów społecznościowych. Wszystkie opracowane



zasoby materiałów do nauki (w tym nauki samodzielnej) są dostępne na platformie e-learningowej projektu Influencers elearning.influencersproject.eu.



Patrz: Załącznik do treści ćwiczeń szkoleniowych.

Portal e-learningowy

O platformie

Materiały do projektu są dostępne na portalu e-learningowym pod adresem <https://elearning.influencersproject.eu>. Aby uzyskać dostęp do tych treści, należy założyć tam bezpłatne konto.

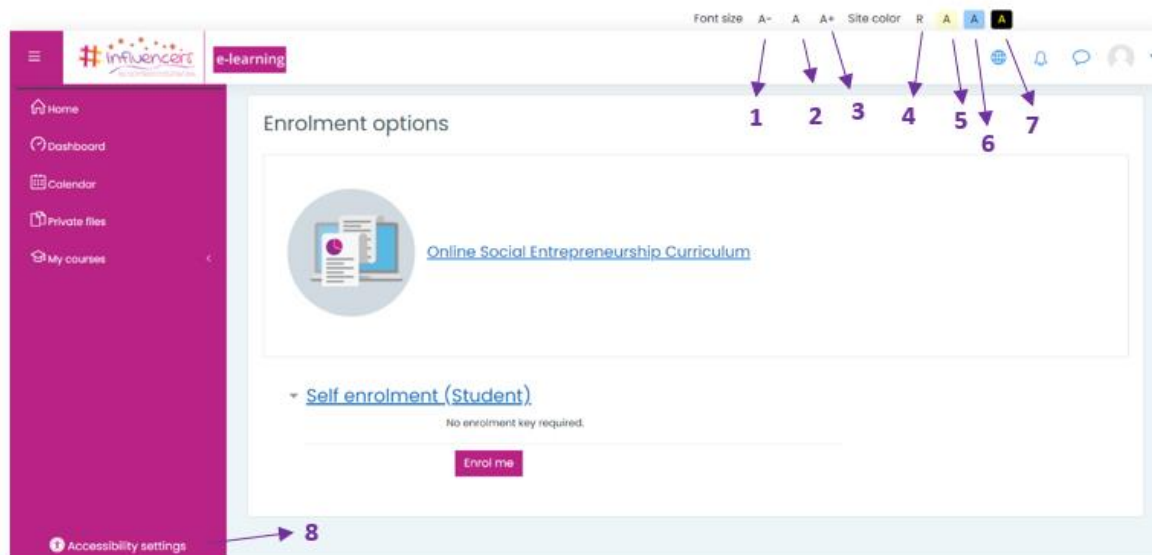
Ta platforma e-learningowa jest zbudowana na Moodle, jednym z najbardziej popularnych systemów zarządzania nauczaniem w sieci. Moodle słynie jako program przyjazny użytkownikowi, w którym uczniowie mogą zarządzać oraz śledzić swoje postępy w nauce.

Portal projektu Influencers jest kompatybilny ze *Wskazówkami dotyczącymi dostępności treści stron internetowych* (WCAG - Web Content Accessibility



Guidelines) 2.1, czyli treść [zawartość] platformy online jest dostępna dla osób z różnymi formami niepełnosprawności.

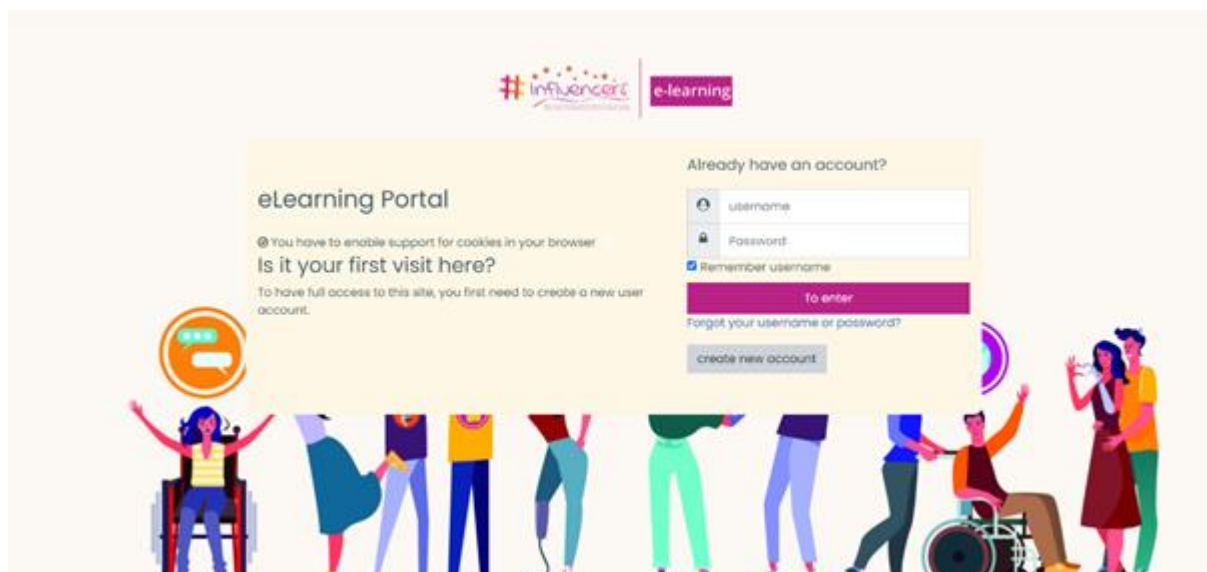
Aby ułatwić proces nauki młodzieży z niepełnosprawnościami lub chorobą przewlekłą, dodano następujące ułatwienia.



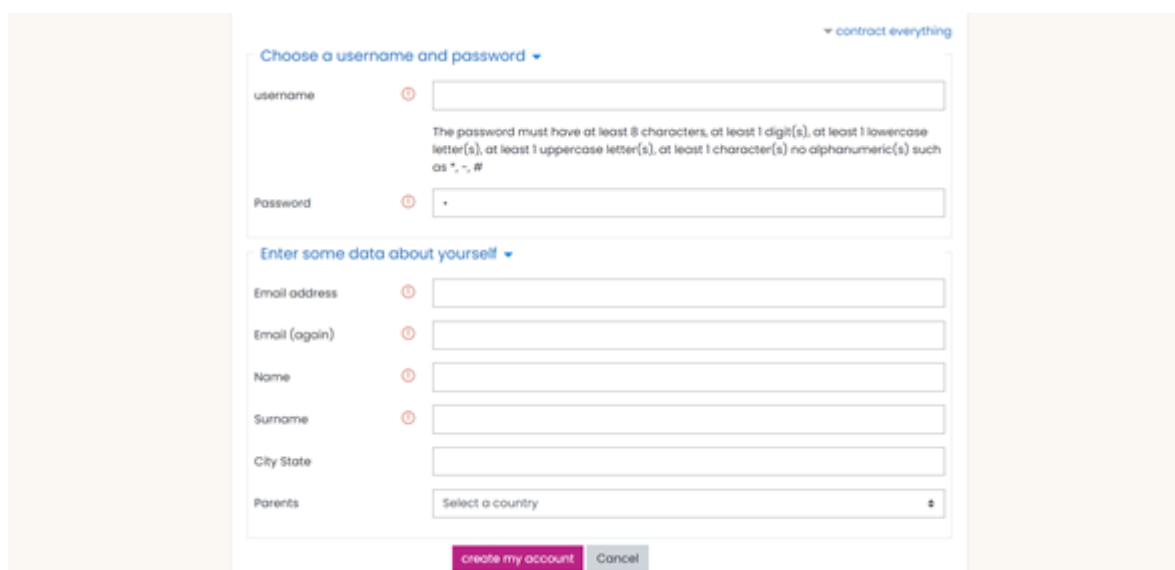
- 1 – Zmniejsz czcionkę
- 2 – Zresetuj rozmiar czcionki
- 3 – Powiększ czcionkę
- 4 – Zresetuj kolor strony
- 5 – Niski kontrast 1
- 6 – Niski kontrast 2
- 7 – Wysoki kontrast
- 8 – Zmień rodzaj czcionki (opcje: czcionka domyślna i czcionka dyslektyczna) i dodaj/ukryj pasek narzędzi.



Jak korzystać z portalu e-learningowego

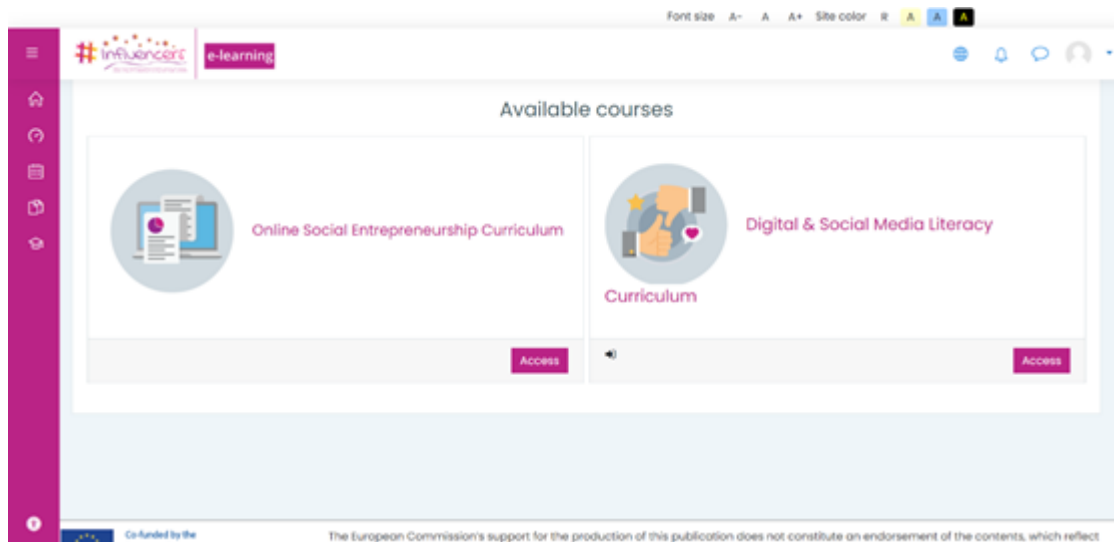


1. Rejestracja na platformie: Wybierz “załóż konto” i wypełnij czarne pola. Pola z wykrzyknikiem są obowiązkowe. Na podany adres mailowy otrzymasz email z prośbą o potwierdzenie rejestracji.

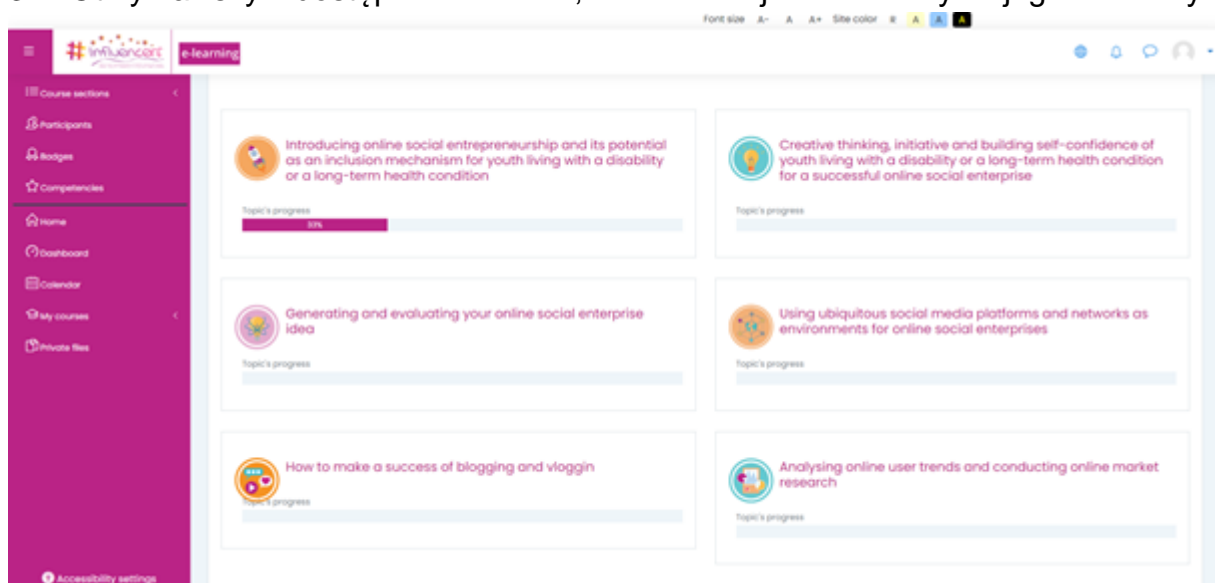


2. Aby zacząć przygodę z nauką, musisz zarejestrować się na kurs. Kliknij “Access” [Dostęp] oraz “Enrol me” [Zapisz mnie].

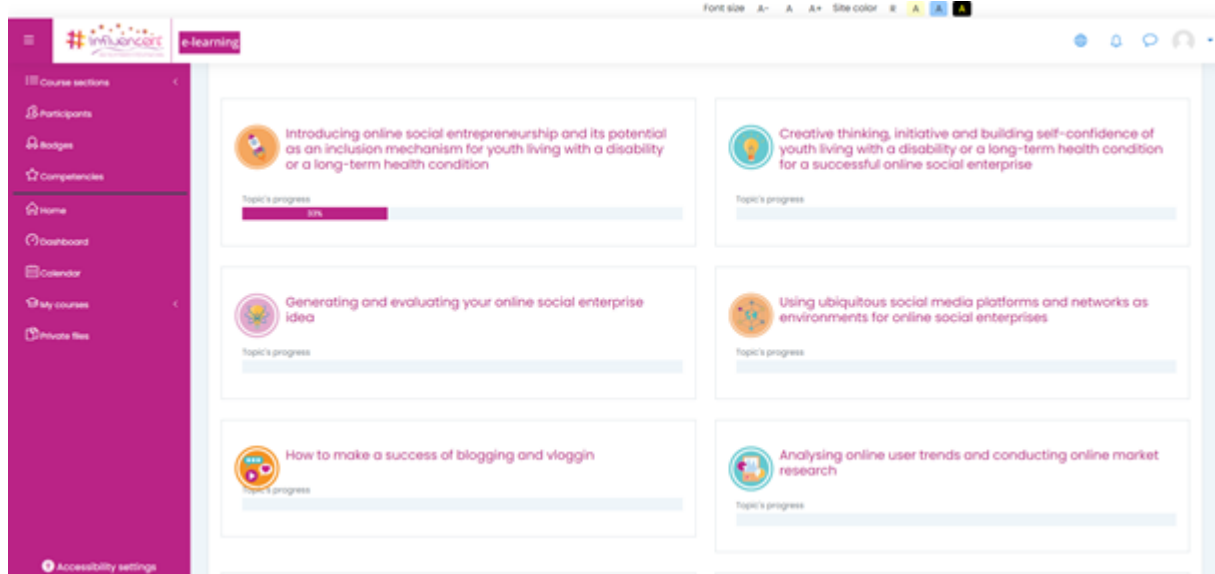




3. Otrzymawszy dostęp do kursu, możesz już zobaczyć jego moduły.



4. Wypełnij materiały i sprawdź je, aby następnie zapisać wyniki swoich postępów.

A screenshot of the 'Influencers e-learning' dashboard. The interface has a purple sidebar on the left with navigation options: 'Course sections', 'Participants', 'Badges', 'Competencies', 'Home', 'Dashboard', 'Calendar', 'My courses', and 'Private files'. At the bottom of the sidebar is 'Accessibility settings'. The main content area is a grid of six topic cards, each with a circular icon, a title, and a progress bar. The first card is titled 'Introducing online social entrepreneurship...' and shows 50% progress. The second is 'Creative thinking, initiative and building self-confidence...'. The third is 'Generating and evaluating your online social enterprise idea'. The fourth is 'Using ubiquitous social media platforms and networks...'. The fifth is 'How to make a success of blogging and vloggin'. The sixth is 'Analysing online user trends and conducting online market research'. The browser's address bar shows 'Font size A- A A+ Site color' and other navigation icons.

Załącznik – Przegląd treści ćwiczeń wchodzących w skład kursu

Sesja przygotowawcza

Na to ćwiczenie służące wprowadzeniu i rozgrzewce przed szkoleniem na kursie eksploatacyjnym przeznaczono 4 godziny sesji pracy bezpośredniej. Etap ten obejmuje następujące tematy:

- Potencjał Przedsiębiorczości online jako mechanizmu inkluzji.
- Trafność i zakres znajomości mediów cyfrowych i społecznościowych
- Przykłady influencerów z niepełnosprawnością (studium przypadków) z kraju i ze świata.
- Podsumowanie treści szkolenia.
- Krótkie wprowadzenie do platformy e-learningowej.
- Przebieg rejestracji działalności Europass.

Trening umiejętności 1

Ćwiczenie zapewnia przegląd modułów 1, 2 i 3 - Rozkład materiału - Znajomość Mediów Cyfrowych i Mediów Społecznościowych, obejmujących następujące tematy:

- **Bezpieczne angażowanie się sieci** – jak zarządzać informacjami online, jak zapewnić ich bezpieczeństwo względem zagrożeń takich kradzież tożsamości, phishing, scamy. Zajmiemy się tu także analizą i zrozumieniem polityki prywatności oraz tym co naprawdę znaczą dla odbiorców.
- **Tożsamość realna versus tożsamość wirtualna** – jak pogodzić tożsamość rzeczywistą z tożsamością wirtualną, podnosząc jednocześnie świadomość skutków na nas samych, na zdanie innych osób na nasz temat, na nasze związki i relacje. Ten temat pomoże młodzieży z niepełnosprawnością lub chorobą przewlekłą eksplorować własne życie w sieci
- **Komunikacja online** – jak korzystać z umiejętności interpersonalnych i intrapersonalnych by budować pozytywną komunikację i relacje w sieci. Ten temat zachęci młodzież z niepełnosprawnościami lub chorobą przewlekłą do zrozumienia zasad etyki cyfrowej i obywatelstwa cyfrowego.



Trening umiejętności 2

Ćwiczenie zapewnia przegląd modułów 4, 5 i 6 - Rozkład materiału - Znajomość Mediów Cyfrowych i Mediów Społecznościowych, obejmujących następujące tematy:

- **Cyber-przemoc** – jak sobie radzić w sytuacji cyberprzemocy. Ten temat zachęci młodzież z niepełnosprawnościami lub chorobą przewlekłą do przyjmowania czynnej pozytywnej postawy oraz do bycia up-standerem pomagającym tworzyć wspierające środowisko online.
- **Twój ślad cyfrowy** – Jak chronić własną prywatność i szanować prywatność innych osób. Ten temat zachęci młodzież z niepełnosprawnościami lub chorobą przewlekłą do autorefleksji którą warto podjąć przed ujawnieniem się, oraz do rozważenia wpływu jaki to czym dzielimy się z innymi osobami online dzisiaj wywiera na przyszłość.
- **Zaufanie i prawa autorskie** – zwraca uwagę na treści od autorów oraz odpowiedzialność ze strony użytkowników tych treści. W tym temacie poruszymy takie kwestie jak plagiat, piractwo, prawa autorskie i uczciwe użytkowanie.

Trening umiejętności 3

Ćwiczenie zapewnia przegląd modułów 7 i 8 - Rozkład materiału - Znajomość Mediów Cyfrowych i Mediów Społecznościowych, obejmujących następujące tematy:

- **Information Literacy** – jak skutecznie znajdować, oceniać i wykorzystywać informacje. Temat ten pomoże młodzieży żyjącej z niepełnosprawnością lub chorobą przewlekłą ocenić jakość, wiarygodność i ważność informacji on-line, stron internetowych i platform mediów społecznościowych.
- **Bezpieczeństwo online** – jak korzystać z możliwości współpracy jakie oferuje Internet bez wystawiania się na zagrożenie. Temat ten pomoże młodzieży żyjącej z niepełnosprawnością lub chorobą przewlekłą rozróżnić treści nieodpowiednie od pozytywnych połączeń.



Ćwiczenie przedsiębiorcy 1

Ćwiczenie zapewnia przegląd modułów 1, 2 i 3 - Rozkład materiału - Przedsiębiorczość Społeczna On-line, obejmujących następujące tematy:

- **Wprowadzenie do przedsiębiorczości społecznej online i jej potencjału jako mechanizmu inkluzji** – zrozumienie czym jest przedsiębiorczość społeczna i jak wygląda panorama przedsiębiorczości społecznej online przy jednoczesnej nauce o mechanizmach inkluzji społecznej i o tym, jak przedsiębiorcy społeczni mogą stać jednym z takich mechanizmów.
- **Kreatywne myślenie, inicjatywa i budowanie poczucia własnej wartości by stworzyć prosperujące przedsiębiorstwo społeczne online** – czym jest myślenie twórcze i czy może ono, w połączeniu z nieodzowną inicjatywą przedsiębiorcy oraz wymaganą tu pewnością siebie prowadzić do sukcesu przedsiębiorstwa społecznego online?
- **Generowanie i ewaluacja własnego pomysłu na przedsiębiorstwo społeczne online** – tworzenie i rozwój pomysłu przedsiębiorstwa społecznego; rozumienie jego rentowności za pomocą różnego rodzaju analiz.

Ćwiczenie przedsiębiorcy 2

Ćwiczenie zapewnia przegląd modułów 4, 5 i 6 - Rozkład materiału - Przedsiębiorczość Społeczna On-line, obejmujących następujące tematy:

- **Wykorzystanie wszechobecnych platform i sieci mediów społecznościowych jako środowisk dla internetowych przedsiębiorstw społecznych** – wykorzystanie różnych platform i sieci mediów społecznościowych do realizacji celów przedsiębiorstw społecznych, przy jednoczesnym zrozumieniu trendów społecznych i trendów użytkowników.
- **Jak odnieść sukces w blogowaniu i vlogowaniu** - co jest potrzebne do udanego bloga i/lub vloga? Projektowanie, harmonogramy, zrozumienie odbiorców i nowe narzędzia do tworzenia jak największej liczby odbiorców.
- **Analizowanie trendów użytkowników online i prowadzenie badań rynku online** – jak prowadzić niedrogie badania rynku online? Jakie są trendy



użytkowników? Jak możemy to wykorzystać, aby lepiej zrozumieć i pomóc naszemu przedsiębiorstwu społecznemu?

Ćwiczenie przedsiębiorcy 3

Ćwiczenie zapewnia przegląd modułów 7 i 8 - Rozkład materiału - Przedsiębiorczość Społeczna On-line, obejmujących następujące tematy:

- **Budowanie świadomości platformy mediów społecznościowych i opracowywanie strategii promocyjnych online** – zrozumienie i poznanie narzędzi wykorzystywanych do dowiedzenia się więcej o naszych odbiorcach, ich nawykach, pragnieniach i potrzebach, a tym samym tworzenie treści dostosowanych do nich.
- **Budowanie sieci internetowych przedsiębiorców społecznych** – zrozumienie, że wiedząc, czym jest przedsiębiorczość społeczna, sieć przedsiębiorców społecznych ma ogromne znaczenie i jak może to przynieść korzyści naszemu ostatecznemu celowi.

Nauka samodzielna

Po każdym z poniższych ćwiczeń kursu następuje etap nauki samodzielnej.

Po sesji wprowadzeniowej

- Ćwiczenia logowania się do sieci.
- Przykłady najlepszej praktyki - influencerzy/-rki z terenu kraju zamieszkania osoby uczestniczącej w kursie.

Po etapie szkolenia

- Czytanie podręczników szkoleniowych.
- Zapoznanie się z treścią zasobów do nauki samodzielnej oraz materiałami dodatkowymi, bibliografią.
- Zapoznanie się z zasobami AV dostępnymi na kanale YouTube "Influencers".

Osoby uczestniczące w kursie powinny indywidualnie wybierać sobie zakres tematów zgodnych z ich zainteresowaniem.





Co-funded by the
Erasmus+ Programme
of the European Union

“The European Commission’s support for the production of this publication does not constitute an endorsement of the contents, which reflect the views only of the authors, and the Commission cannot be held responsible for any use which may be made of the information contained therein.”

2019-2-DE04-KA205-018267

This work is licensed under a [Creative Commons Attribution 4.0 International License](https://creativecommons.org/licenses/by/4.0/).

